



Metodología/limitaciones

Encuestadores de **20 ORGANIZACIONES** del GIFMM realizaron

2.161 ENCUESTAS TELEFÓNICAS ¹ a hogares que provienen de Venezuela y residen en Colombia.²

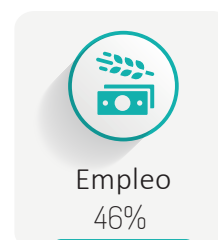


En promedio, los hogares encuestados cuentan con **4.6 MIEMBROS** y 75% de ellos viven dentro de una ciudad.



Prioridades y preferencias

Igual que durante otras rondas de la evaluación, **las tres principales necesidades** de los hogares continúan siendo:



El **79%** de los hogares que priorizan alimentos, y el **46%** de los que priorizan vivienda como necesidad, prefieren dinero en efectivo como **modalidad de respuesta.**

Regularización y documentación

Similar a las anteriores rondas, la mayoría de las personas en la muestra son irregulares.

68% **NO** tiene estatus regular en Colombia. **Enfrentan más dificultades para acceder a servicios y bienes básicos.**

40% de las 8.037 personas encuestadas terminaron el proceso de pre-registro virtual en el Registro Único de Migrantes Venezolanos (RUMV)

Solo **3%** **NO** quiere hacer el pre-registro virtual.

Las barreras más importantes:

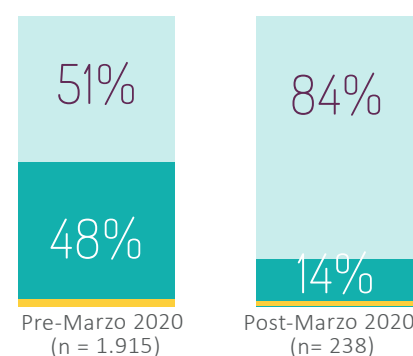
- Problemas técnicos con la página web
- Falta de información sobre la medida.

Residencia y movimientos



55% de los hogares entrevistados ingresaron a Colombia por **pasos no oficiales o irregulares.** Durante este año, el aumento de restricciones a la movilidad a través de los pasos fronterizos oficiales ha significado un aumento de ingresos al país por dichos lugares (**72%** en 2020 y **94%** en 2021, vs. **≈ 50%** los tres años anteriores).

Gráfica 1. Cambios en la proporción de entrada por pasos regulares o irregulares según el año de entrada al país.



En **4%** de los hogares algún miembro tiene la intención de retornar a Venezuela en el mes después de la recolección de los datos.

Las principales razones son: **47%** Reunificación familiar **16%** Tiene vivienda en Venezuela

¹ La muestra se obtiene a partir de las bases de datos de las organizaciones participantes que contienen información de más de 210.000 hogares o 1.04M personas. Hay un sesgo en la muestra dado que los hogares de estas bases de datos son aquellos que han tenido contacto con las organizaciones. Debido al cambio de participación de organizaciones entre las distintas rondas realizadas por el GIFMM, es importante notar que las comparaciones con evaluaciones anteriores son únicamente indicativas, más no se pueden considerar como comparaciones directas.

² Los 2.161 hogares encuestados, están conformados por 9.841 personas de las cuales se tiene información sobre su documentación, educación y salud.

Medios de vida



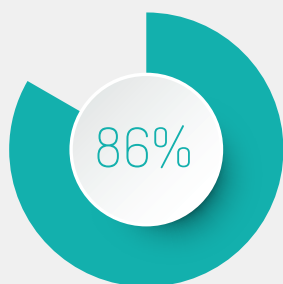
90% de los hogares

El **trabajo remunerado** sigue siendo la fuente de ingresos más común entre los encuestados.

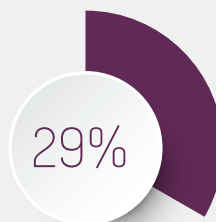
El encuestado promedio trabaja más de la jornada laboral diaria, pero gana menos del salario mínimo y le alcanza solo para sostener los gastos de una semana.

Más de la mitad de los hogares (57%) reportaron tener **deudas**, sobre todo para acceder a bienes básicos. **De los hogares con deudas:**

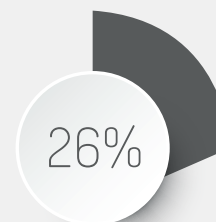
Pago de alquiler de un apartamento/casa/habitación



Comida



Gastos básicos del hogar

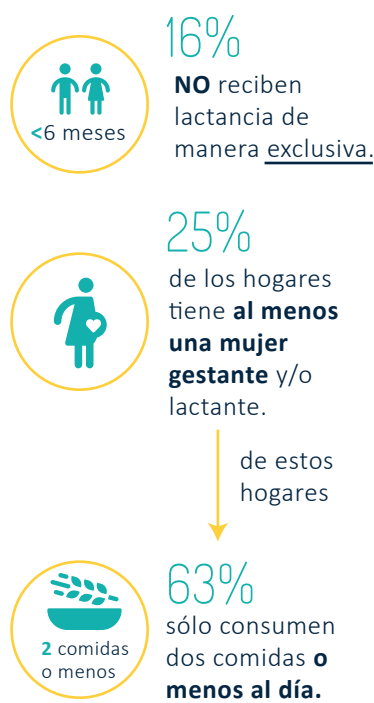


En el 41% de los hogares con deudas, ninguno de los miembros tiene estatus regular y se ven obligados a acudir a prestamistas informales.

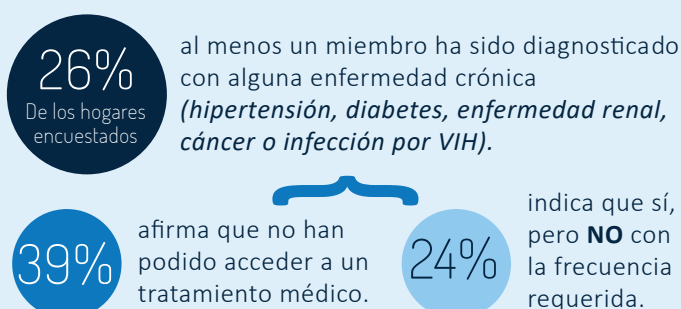
Seguridad Alimentaria y Nutrición

DE LOS HOGARES ENCUESTADOS	
54%	se encuentra en una situación de inseguridad alimentaria ³ → el 16% está en una situación severa.
29%	debía pedir ayuda o donación en la calle para comprar comida.
59%	consume menos de las tres comidas recomendadas al día .
11%	Tienen jefes/jefas con una discapacidad , y estos hogares consumen menos alimentos en promedio y tienen una menor capacidad de afrontamiento para cubrir necesidades esenciales.
Hogares indígenas y con jefatura de hogar con discapacidad presentan mayor inseguridad alimentaria.	

Nutrición



Salud



Principales barreras:

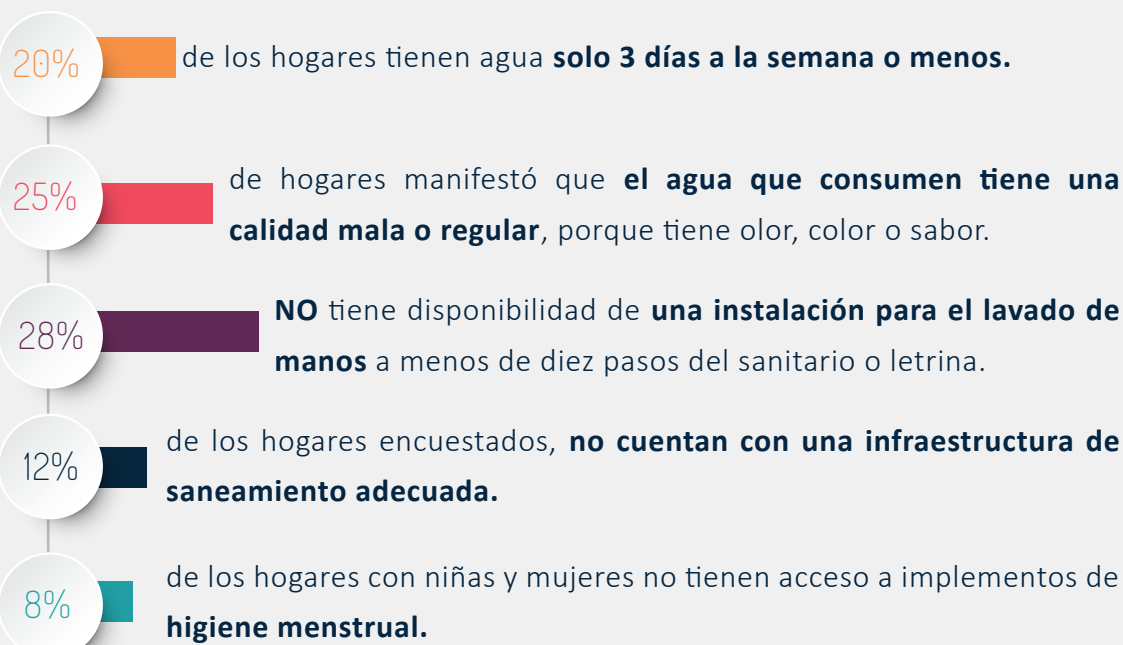
- 77% de personas no se encuentran actualmente afiliados a ninguno de los regímenes de salud en Colombia.
- El alto costo de los servicios y medicamentos.
- La falta de documentación.

Solo 2% han tenido la posibilidad de acceder a la vacuna de COVID-19.

24% de los hogares presentó una necesidad en salud sexual y reproductiva. De estas personas, el 51% NO logró acceder a un servicio de éstos.

³ El Índice de Seguridad Alimentaria (ISA) es una medida compuesta que refleja la situación de los hogares, a partir de la frecuencia y diversidad en el consumo de alimentos y su capacidad de afrontamiento. Inseguridad alimentaria severa quiere decir que el hogar tiene brechas extremas en el consumo de alimentos o padece un extremo agotamiento de los medios de vida que conducen a brechas en el consumo.

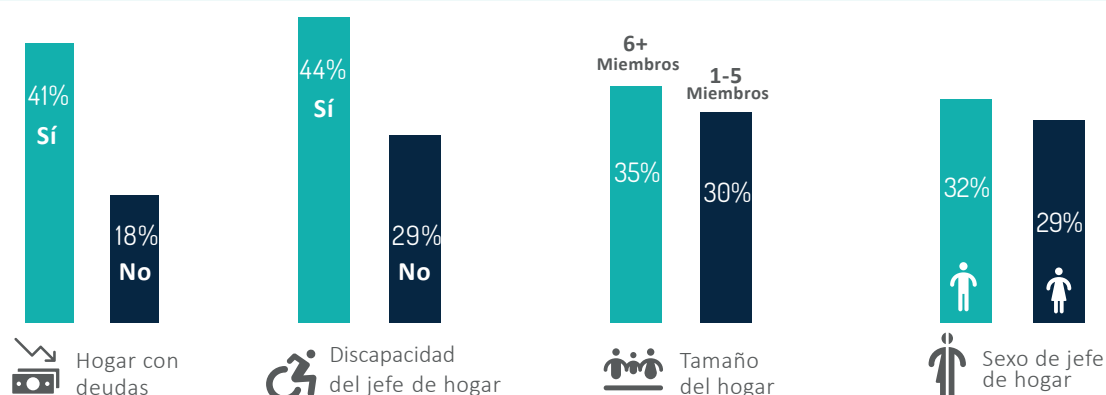
Agua, saneamiento e higiene



Vivienda

36% del total de los hogares encuestados se encuentra en **situación de hacinamiento.**⁴

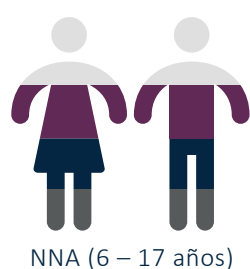
El 31% de los hogares declaró que se encuentran en **riesgo de desalojo**; percepción que fue más común en hogares con deudas, con más de cinco miembros, y aquellos cuyo jefe presenta una discapacidad o es mujer:



Los resultados presentados en esta gráfica **hacen referencia al total de hogares que están en riesgo de desalojo y presentan estas características.** Por ejemplo, del total de hogares con jefes de hogar con discapacidad (11%), el 44% se encuentra en riesgo de desalojo.

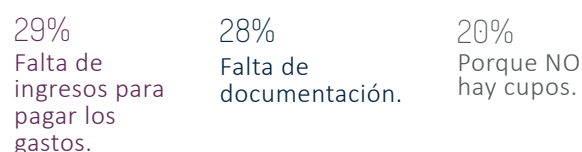
Educación y comunicación

El 24% de los hogares de refugiados y migrantes venezolanos en Colombia **NO tienen acceso a Internet.**

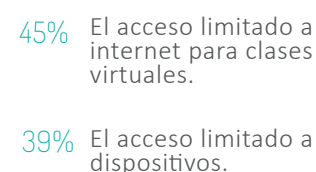


NNA (6 – 17 años)

25% de los NNA **NO se encuentran inscritos en la escuela.** Las principales razones para esto son:



75% de los NNA inscritos, señaló como **principales barrera para el desarrollo de su aprendizaje:**



5% de las niñas y niños que tienen menos de 5 años son cuidados por su papá o mamá en sus lugares de trabajo y un 1% están al cuidado de un pariente o persona menor de 18 años.

⁴ Situación de hacinamiento significa: más de 3 personas durmiendo en un cuarto de la vivienda.

Riesgos de protección y seguridad



26% habían sufrido discriminación por razón de su nacionalidad en 2021.

69%

Sobre todo en la calle

37%

Al buscar trabajo

19%

En el lugar de trabajo

33%

de las personas afirma que NO se sienten seguras donde viven.

8% de las 1.763 mujeres reporta conocer a alguna mujer, niña, persona transgénero o binaria que ha sido víctima de algún tipo de violencia por razones de género.



6% de los hombres conocen a hombres o niños que han sido víctimas de este tipo de violencia.

Asistencia

44%

de los encuestados reportaron haber recibido algún tipo de asistencia en los 30 días previos a la recolección de datos.

Se preguntó a todos los hogares que reciben asistencia, a dónde acudirían si tienen una queja sobre esta. Los resultados muestran que un porcentaje importante de los hogares no tiene conocimiento de maneras para dar retroalimentación sobre la respuesta:

30%

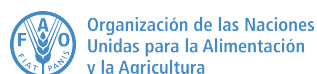
de los hogares no sabe a dónde acudiría.

63%

Contactará una línea de atención o buzón de sugerencias del actor o de la organización que lo atendió.



En colaboración con:



En colaboración con el grupo de análisis:

